

УДК 616.89:316.64

**Уханова Анастасія Игоревна**

старший преподаватель кафедры клинической психологии  
Одесского национального университета им. И. И. Мечникова  
pestrueva@ukr.net  
ORCID 0000–0001–7419–4723

**АГРЕССИВНОЕ ПОВЕДЕНИЕ В КОНТЕКСТЕ ПСИХИЧЕСКОГО  
ЗДОРОВЬЯ СТАРШИХ ШКОЛЬНИКОВ**

Статья представляет собой эмпирическое исследование, которое было проведено для изучения феномена агрессивного поведения в контексте психического здоровья подростков. С помощью опросника SEYLE были исследованы ученики возрастом от двенадцати до восемнадцати лет десяти школ города Одессы, Украина (n = 589). Установлено что девочки чаще были замечены в эмоциональных, а мальчики в физических проявлениях агрессии. Было отмечено, что подростки с высоким уровнем родительского участия реже отмечали у себя проявления агрессивного поведения. Установлена прямо пропорциональная связь между низким социоэкономическим статусом, буллингом, плохим самочувствием, интернет-зависимостью и агрессивным поведением старшеклассников. Обнаружено, что подростки, сообщавшие об агрессивных проявлениях, чаще замечали у себя наличие психосоматических нарушений, были более склонными к рисковому и суицидальному поведению.

**Ключевые слова:** подростки, агрессивное поведение, психическое здоровье, родительское участие.

**Постановка проблемы.** Агрессивные проявления учащихся подросткового возраста рассматриваются психологами и педагогами как одна из основных причин осложнений, возникающих в учебно-воспитательном процессе. Особенно характерны они для межличностных отношений между педагогами и учениками, между самими учащимися и порождают различного рода деструктивные проявления — от прямых или косвенных угроз к агрессивным действиям. Основная особенность старшего подросткового возраста — это яркое проявление свойств индивидуальности и неповторимости личности, активизация процесса самоактуализации [3].

Проблема насильственного поведения в ученической среде сегодня волнует не только ученых и педагогов, но и всю общественность в целом. Результаты опроса 59293 школьников, проведенного Управлением координации правовой работы и правового образования Министерства юстиции в 10 регионах Украины показали, что жертвой или свидетелем физического насилия на улице стал 13221 ребенок; моральному и сексуальному насилию подверглись 15 347 и 301 несовершеннолетних; почти половина опрошенных признались, что страдают от издевательств сверстников. Большинство школьников признают необходимость помощи родителей или специалистов (психолога 8242 человек, медиков 4315 человек, юристов 14751 человек) [4].

В таком сложном процессе, как проявление агрессии у ребенка, играть свою роль может множество факторов. Влияние могут оказывать семья, отношения со сверстниками, наглядные примеры из окружения, а также то, что ребенок воспринимает из средств массовой информации [2].

Проблема насилия на современном этапе развития общества требует особого внимания. Несмотря на распространенность этого явления в явной и скрытой формах, высокая степень латентности и укорененность культурных стереотипов, результат негативных последствий насилия трудно предсказать. Насилие вызывает огромные экономические убытки, приводит к потере его жертвами свободы самоопределения, достоинства, здоровья и жизни. В образовательной среде оно провоцирует физические травмы, влияет на психическое здоровье учащихся, мешает их учебе и самореализации [1].

Предпосылками к агрессивному поведению подростков могут быть: биологическая уязвимость; противоречия в воспитательном процессе, такие как вседозволенность или жесткая дисциплина; легкий доступ к оружию; подверженность насилию. Агрессивное поведение редко появляется спонтанно, оно обычно имеет длинный развивающийся путь. В некоторых случаях прогрессирование агрессивного поведения может быть реакцией на стресс, и человек может не реагировать таким же образом в обычное время. Тем не менее, обычно существует сильная непрерывность насилия между детством, юности и взрослой жизни [8].

Дети, которые ввязываются в драки, чаще сообщают о неудовлетворенности жизнью, плохих взаимоотношениях с семьей и сверстниками [6] и отрицательном восприятии школы [13].

Таким образом, дальнейшее многостороннее изучение агрессивного поведения позволит расширить спектр характерных особенностей жизни подростка и его психического здоровья, с которыми агрессивное поведение может быть взаимосвязано.

Таким образом, *целью статьи* являлось изучение агрессивного поведения старших школьников в контексте психического здоровья.

**Результаты исследования.** Общая выборка исследования составила 589 человек. Исследование проводилось в 10 средних учебных заведениях города Одессы. Были охвачены учебные заведения различных типов: общеобразовательные школы (ООШ), гимназия, лицей, колледж и школа-интернат. Работа выполнялась в рамках Шведско-Украинского проекта по изучению психического здоровья подростков (рук. проф. В. А. Розанов) в сотрудничестве с Шведским национальным центром суицидологических исследований (рук. проф. Д. Вассерман) при поддержке Шведского института (Swedish Institute). Средний возраст респондентов составил 14,866 лет ( $SD= 1,107$  лет). Методическим обеспечением исследования являлся Комплексный опросник состояния психического здоровья и стиля жизни личности, разработанный для целей Европейского исследования SEYLE (Saving and Empowering Young Lives in Europe) [14].

На первом этапе исследования нами были проанализированы следующие пункты опросника SEYLE, касающиеся агрессивного поведения подростков: «Я злюсь и часто теряю самообладание», «Я много дерусь. Я могу

заставить других людей делать то, что я хочу», «В течение последних 12 месяцев я вступал в драку», «Я был инициатором драки». Ниже приводится частотный анализ данных пунктов.

На вопрос «Я злюсь и часто теряю самообладание» были получены следующие ответы: 12,1 % подростков согласились с этим утверждением, 37,9 % испытуемых сказали, что это утверждение в некоторой степени соответствует действительности и 50,0 % не отмечали у себя такое поведение. Согласились с утверждением «Я много дерусь. Я могу заставить других людей делать то, что я хочу» 6,2 % испытуемых, то что это частично верно, ответили 25,2 % респондентов и 68,6 % дали отрицательный ответ на это утверждение. На вопрос, касающийся вступления в драку в течение последнего года, 31,9 % школьников ответили утвердительно, 68,1 % — отметили, что они не вступали в драку в течение последних 12 месяцев. На рисунке мы можем увидеть распределение частот вступления в драку среди подростков в течение последнего года. Были инициаторами драки 25,9 % старшекласников и 74,1 % не были инициаторами драки.

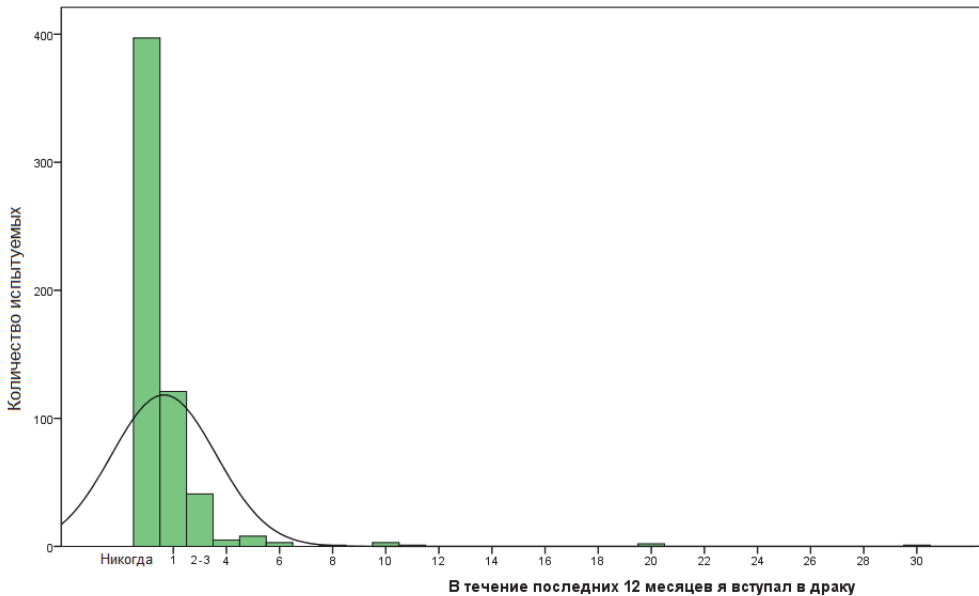


Рис. Распределение частот вступления в драку среди подростков

При анализе использовались следующие коэффициенты ассоциации: для оценки взаимосвязи между двумя номинальными переменными — критерий Крамера ( $V$ ), для оценки взаимосвязей между двумя порядковыми и порядковой и номинальной переменными — критерий Сомерса ( $d$ ) и для оценки взаимосвязи между интервальной и порядковой величинами использовался критерий Кендалла ( $\tau_b$ ), для оценки взаимосвязи номинальной и интервальной переменной проводился однофакторный дисперсионный анализ и рассчитывался показатель Эта ( $\eta$ ).

В исследовании изучались следующие параметры в рамках опросника SEYLE: социодемографические показатели испытуемых (пол, возраст, количество сиблингов, порядок рождения, тип учебного заведения); наличие хронических заболеваний; актуальная субъективная оценка самочувствия; общий балл депрессии Бека, курение и употребление алкоголя, наркотиков родителями, родительское участие, рисковое поведение, суицидальные тенденции и интернет-зависимость подростков. Была исследована взаимосвязь этих параметров с агрессивным поведением испытуемых.

Данное исследование является продолжением работы [11].

На первом этапе нами была проанализирована взаимосвязь социально-демографических факторов с агрессивным поведением подростков.

Статистически значимая связь была установлена между утверждением «Я злюсь и часто теряю самообладание» и возрастом испытуемых ( $d = 0,177$ ;  $p < 0,001$ ). Чаще о таком поведении сообщали дети более старшего возраста.

Утверждение «Я злюсь и часто теряю самообладание» оказалось статистически значимо связано с полом испытуемых ( $V=0,123$ ;  $p < 0,01$ ). Девочки соглашались с этим утверждением чаще, чем мальчики. Эти данные подтверждаются и другими исследованиями [12; 5] и свидетельствуют о том, что девочки реже участвуют в физическом насилии и что по мере взросления чаще обращаются к эмоциональным и словесным формам насилия по сравнению с физическим насилием.

Также нами была обнаружена статистически значимая связь между утверждением «Я злюсь и часто теряю самообладание» и типом учебного заведения ( $V=0,107$ ;  $p < 0,05$ ). Дети, которые обучаются в школах закрытого типа, чаще обнаруживают у себя такое поведение.

Статистически значимых связей между возрастом респондентов и вступлением в драку в течение последнего года нами выявлено не было.

Установлена была статистически значимая связь вступления в драку в течение последнего года с полом респондентов ( $d = -0,335$ ;  $p < 0,001$ ). Чаще о таком происшествии сообщали лица мужского пола. Ни разу не вступали в драку в течение последнего года 34,5 % мальчиков и 65,5 % девочек. Такую же тенденцию мы можем заметить в исследовании Зан-Вакслера, в котором говорится о том, что около 25 % мальчиков и 7 % девочек сообщили о том, что за последний год они участвовали в драках не менее трех раз. Наблюдаемые гендерные различия показывают, что во всех странах, в которых проводилось исследование, и в каждой возрастной группе мальчики участвуют в драках в три раза чаще, чем девочки [15]. Исполнительное функционирование (когнитивный процесс, регулирующий способность индивидуума организовывать мышление и деятельность, приоритизировать задачи, эффективно подходить к использованию времени и принимать решения) может являться объяснением наблюдаемых гендерных и возрастных различий, но в литературе нет единого мнения относительно связи между недостаточно развитыми навыками исполнительного функционирования и участием в действиях, сопряженных с риском [9]. Эти различия можно также отнести на счет того, что различные куль-

турные и социальные традиции могут по-разному воспринимать участие в драках мальчиков и девочек, а также на счет биологических различий, связанных с уровнями тестостерона и сопряженной с этим большей агрессивностью у мальчиков [7].

Нами было обнаружено статистически значимое влияние типа учебного заведения на вступление в драку в течение последних 12 месяцев ( $d = 0,215$ ;  $p < 0,05$ ). Школьники, обучающиеся в учебных заведениях закрытого типа, сообщали о драках чаще.

В ходе исследования нами была выявлена прямо пропорциональная статистически значимая связь между вступлением в драку в течение последнего года и количеством сиблингов ( $\tau_b = 0,107$ ,  $p < 0,01$ ). В семьях с большим количеством сиблингов драки в течение последних 12 месяцев случались чаще.

Статистически значимых взаимосвязей между порядком рождения и агрессивным поведением подростков установлено не было.

На следующем этапе была изучена взаимосвязь агрессивного поведения с факторами социальной среды.

Установлено статистически значимое влияние интегрального показателя родительского участия на следующие утверждения: «Я злюсь и часто теряю самообладание» (коэффициент детерминации Нагелькерке для данной модели равнялся 0,059); «Я много дерусь. Я могу заставить других людей делать то, что я хочу» (коэффициент детерминации Нагелькерке для данной модели равнялся 0,016); «Я был инициатором драки» (коэффициент детерминации Нагелькерке для данной модели равнялся 0,098).

Подростки с высоким уровнем родительского участия реже отмечали у себя вышеперечисленные проявления агрессивного поведения. Низкий уровень родительского участия в жизни детей — особенность родительского поведения, связанная с повышенным риском появления проблем с агрессивным поведением подростков [10].

Таблица

**Влияние родительского участия на проявление агрессивного поведения у старших школьников**

Зависимая переменная	Оценка	Критерий Вальда	
		W	p
Я злюсь и часто теряю самообладание	-0,131	27,302	<0,001
Я много дерусь. Я могу заставить других людей делать то, что я хочу	-0,073	7,445	< 0,01
Я был инициатором драки	0,184	12,271	< 0,001

Обнаружено статистически значимое влияние буллинга на агрессию подростков. Дети, которые подвергались физическому буллингу (коэффициент детерминации Нагелькерке для данной модели равнялся 0,009) и психологическому буллингу (коэффициент детерминации Нагелькерке для данной модели равнялся 0,008), чаще вступали драки в течение последнего года ( $B = 0,583$ ;  $W = 5,027$ ;  $p < 0,05$ ), ( $B = 0,114$ ;  $W = 3,847$ ;  $p < 0,05$ ).

Затем нами была проанализирована взаимосвязь агрессивного поведения и социоэкономических факторов.

Для девочек в нескольких странах установлена значимая зависимость между низкими уровнями достатка семьи и повышенной распространенностью драк, тогда как также в небольшом числе стран распространенность драк выше среди мальчиков из семей с более высоким достатком. За редкими исключениями эти различия обычно составляли 10 % или менее.

Статистически значимых связей между сменой места жительства и агрессивным поведением подростков установлено не было. Однако обнаружено статистически значимое влияние отношения подростков к переезду на такое проявление агрессивного поведения, как «Я злюсь и часто теряю самообладание» ( $d = 0,175$ ;  $p < 0,01$ ). Дети, на которых переезд сказался положительно, реже отмечали у себя такую проблему.

Установлено статистически значимое влияние изменения финансового положения родителей на следующие виды агрессивного поведения: «Я злюсь и часто теряю самообладание» ( $V=0,132$ ;  $p < 0,01$ ) и «Я был инициатором драки» ( $V=0,217$ ;  $p < 0,01$ ). Чаще заявляли о таких проявлениях агрессии те подростки, которые столкнулись с изменениями в материальной сфере.

Прямо пропорциональные связи были выявлены между таким видом агрессивного поведения, как «Я злюсь и часто теряю самообладание» с утверждениями «В течение последнего года кто-либо из родителей терял работу» ( $V=0,123$ ;  $p < 0,05$ ) и «Моим родителям тяжело сводить концы с концами» ( $d = -0,101$ ;  $p < 0,05$ ).

Чаще с таким утверждением, как «Я злюсь и часто теряю самообладание» соглашались те испытуемые, которые столкнулись с кражей личного имущества ( $V=0,103$ ;  $p < 0,05$ ).

Обнаружена прямо пропорциональная связь сложностей с поиском замены поломанным вещам с утверждением о вступлении в драку в течение последних 12 месяцев ( $d = -0,091$ ;  $p < 0,05$ ).

В ходе исследования нами было также выявлено статистически значимое прямо пропорциональное влияние интернет-зависимости на такие виды агрессивного поведения: «Я злюсь и часто теряю самообладание» ( $B = -0,145$ ;  $W = 9,861$ ;  $p < 0,01$ ). Коэффициент детерминации Нагелькерке для данной модели равнялся 0,021. Также интернет-зависимость прямо пропорционально влияла на утверждение «Я много дерусь. Я могу заставить других людей делать то, что я хочу» ( $B = -0,146$ ;  $W = 8,719$ ;  $p < 0,01$ ). Коэффициент детерминации Нагелькерке для данной модели равнялся 0,019.

Также чаще с утверждением «В течение последнего года я вступал в драку» ( $B = -0,150$ ;  $W = 9,545$ ;  $p < 0,01$ ) соглашались подростки, зависящие от интернета. Коэффициент детерминации Нагелькерке для данной модели равнялся 0,019.

Обратно пропорциональная связь была выявлена между самочувствием старшеклассников и утверждением «Я злюсь и часто теряю самообладание» ( $B = -0,147$ ;  $W = 64,236$ ;  $p < 0,001$ ). Коэффициент детерминации Нагелькерке для данной модели равнялся 0,143.



Статистически значимых связей между хроническими заболеваниями старшеклассников и агрессивным поведением установлено не было.

В результате анализа вопроса о курении родителей прямо пропорциональная связь была установлена с утверждением о вступлении в драку в течение последнего года ( $d = 0,091$ ;  $p < 0,05$ ).

Употребление алкоголя родителями оказало статистически значимое влияние на такие виды агрессивного поведения, как: «Я злюсь и часто теряю самообладание» ( $d = 0,174$ ;  $p < 0,001$ ), «Я много дерусь. Я могу заставить других людей делать то, что я хочу» ( $d = 0,085$ ;  $p < 0,05$ ), «Я был инициатором драки» ( $d = -0,110$ ;  $p < 0,05$ ).

Статистически значимое влияние общего балла шкалы депрессии Бека было установлено только по отношению к такому виду агрессивного поведения, как «Я злюсь и часто теряю самообладание» ( $B = 0,102$ ;  $W = 84,535$ ;  $p < 0,001$ ). Коэффициент детерминации Нагелькерке для данной модели равнялся 0,192.

На следующем этапе исследования нами было проанализировано влияние агрессии на рисковое поведение. Статистически значимое влияние некоторых видов рискового поведения было установлено по отношению к нижеследующим пунктам агрессивного поведения подростков.

Чаще о таком виде рискового поведения, как езда с водителем, который управлял транспортным средством в нетрезвом состоянии, заявляли дети, отметившие такие проявления агрессии, как «Я злюсь и часто теряю самообладание» ( $V=0,118$ ;  $p < 0,05$ ), «Я много дерусь. Я могу заставить других людей делать то, что я хочу» ( $V=0,160$ ;  $p < 0,001$ ), а также те подростки, которые заявляли о вступлении в драку ( $d = -0,072$ ;  $p < 0,05$ ) и выступали инициаторами драки ( $V=0,224$ ;  $p < 0,001$ ).

Прямо пропорциональная статистически значимая связь установлена между частотой вступления в драку и катанием на роликовых коньках по проезжей части и без шлема ( $d = -0,104$ ;  $p < 0,01$ ).

Старшеклассники отметившие у себя такое агрессивное проявление, как «Я много дерусь. Я могу заставить других людей делать то, что я хочу» ( $V=0,125$ ;  $p < 0,01$ ), а также те, которые чаще вступали в драку ( $d = -0,067$ ;  $p < 0,01$ ) с большей степенью вероятности обнаруживали у себя такой вид рискового поведения, как катание по проезжей части зацепившись сзади за автобус.

Старшеклассники, которые отмечали у себя следующие виды агрессивного поведения: «Я злюсь и часто теряю самообладание» ( $V=0,197$ ;  $p < 0,001$ ), «Я много дерусь. Я могу заставить других людей делать то, что я хочу» ( $V=0,205$ ;  $p < 0,001$ ), а также те подростки, которые заявляли о вступлении в драку ( $d = -0,210$ ;  $p < 0,001$ ) и выступали инициаторами драки ( $V=0,161$ ;  $p < 0,05$ ).

В результате исследования влияния агрессии на психосоматику нами были получены следующие данные: респонденты, которые заявляли о таких проявлениях агрессии, как «Я злюсь и часто теряю самообладание» ( $d = 0,382$ ;  $p < 0,001$ ), «Я много дерусь. Я могу заставить других людей делать то, что я хочу», ( $d = 0,129$ ;  $p < 0,05$ ), «Я был инициатором

драки» ( $\eta = 0,116$ ;  $p < 0,05$ ) чаще отмечали у себя психосоматические нарушения.

Затем нами было изучено влияние агрессии на суицидальные тенденции подростков. Статистически значимое влияние было установлено в отношении следующих суицидальных проявлений.

Дети, которые соглашались с пунктом «Я злюсь и часто теряю самообладание», чаще отмечали отсутствие смысла жизни ( $V=0,197$ ;  $p < 0,001$ ) и чаще заявляли о наличии суицидальных планов ( $V=0,188$ ;  $p < 0,001$ ).

Обнаружено также статистически значимое влияние таких агрессивных проявлений, как «Я злюсь и часто теряю самообладание» ( $V=0,243$ ;  $p < 0,001$ ) и «Я много дерусь. Я могу заставить других людей делать то, что я хочу» ( $V=0,137$ ;  $p < 0,01$ ) на наличие мыслей о суициде.

Статистически значимым является влияние утверждений «Я злюсь и часто теряю самообладание» и «Я много дерусь. Я могу заставить других людей делать то, что я хочу» на наличие фантазий о самоубийстве ( $d = 0,219$ ;  $p < 0,001$ ); ( $d = 0,164$ ;  $p < 0,001$ ) и на композитный показатель суицидальности ( $d = 0,265$ ;  $p < 0,001$ ) и ( $d = 0,156$ ;  $p < 0,001$ ) соответственно.

Установлено также статистически значимое влияние такого вида агрессивного поведения, как «Я был инициатором драки» на суицидальные попытки подростков ( $V=0,166$ ;  $p < 0,05$ ).

**Выводы и перспективы дальнейшего исследования.** В результате исследования учащихся средних школ города Одессы был изучен феномен агрессивного поведения в контексте психического здоровья старших школьников. В исследовании изучались следующие параметры в рамках опросника SEYLE: социодемографические показатели испытуемых (пол, возраст, количество сиблингов, порядок рождения, тип учебного заведения); наличие хронических заболеваний; актуальная субъективная оценка самочувствия; общий балл депрессии Бека, курение и употребление алкоголя родителями, родительское участие, рисковое поведение, суицидальные тенденции и интернет-зависимость подростков. Была исследована взаимосвязь этих параметров с агрессивным поведением испытуемых.

Данное исследование является продолжением работ, выполненных в рамках программы изучения психического здоровья подростков.

Таким образом, нами было установлено, что девочки чаще были замечены в эмоциональных проявлениях агрессии, в то время как мальчики отдавали предпочтение физическим. Также нами было отмечено, что подростки с высоким уровнем родительского участия реже отмечали у себя проявления агрессивного поведения. Установлена прямо пропорциональная связь между низким социоэкономическим статусом, буллингом, плохим самочувствием, интернет-зависимостью и агрессивным поведением старшеклассников. Обнаружено, что подростки, сообщавшие об агрессивных проявлениях, чаще замечали у себя наличие психосоматических нарушений, были более склонными к рисковому и суицидальному поведению. Результаты данного исследования могут быть использованы в педагогической и психологической практике для формирования здорового поведения у подростков.



## **Список использованных источников и литературы**

1. Вихор С. Прояви та причини насилля в освітньому середовищі // Дитинство без насилля: суспільство, школа і сім'я на захисті прав дітей: збірник матеріалів Міжнар. наук.-практ. конф. (29–30 квіт. 2014 р.). — Тернопіль : Стереарт, 2014. — С. 147–150.
2. Вороб'єв Р. Причини та передумови шкільного насилля // Дитинство без насилля: суспільство, школа і сім'я на захисті прав дітей: збірник матеріалів Міжнар. наук.-практ. конф. (29–30 квіт. 2014 р.). — Тернопіль : Стереарт, 2014. — С. 151–152.
3. Ляц О. П. Психологічна профілактика агресивних проявів в учнів професійно-технічних навчальних закладів / О. П. Ляц. — Київ, 2006. — 23 с.
4. Чернякова А. Педагогічні стратегії запобігання та подолання насильства в загальноосвітніх школах : досвід США : [навчально-методичний посібник для студентів спеціальності «Соціальна педагогіка»] / А. Чернякова. — Суми: Видавництво Вінниченко Микола Дмитрович, 2010. — 246 с.
5. Dukes R. L., Stein J. A., Zane J. I. Gender differences in the relative impact of physical and relational bullying on adolescent injury and weapon carrying // *Journal of School Psychology*. — 2010. — 48(6). — 511–532.
6. Laufer A., Harel Y. The role of family, peers and school perceptions in predicting involvement in youth violence // *International Journal of Adolescent Medicine and Health*. — 2003. — 15(3). — 235–244.
7. Pickett W. et al. HBSC Violence and Injuries Writing Group. Cross-national study of fighting and weapon carrying as determinants of adolescent injury // *Pediatrics*. — 2005. — 116(6). — 855–863.
8. Rappaport N., Thomas C. Resent research findings on aggressive and violent behavior in youth: Implications for clinical assessment and intervention // *Journal of adolescent health*. — 2004. — 35. — 260–277.
9. Romer D. et al. Does adolescent risk taking imply weak executive function? A prospective study of relations between working memory performance, impulsivity, and risk taking in early adolescence // *Developmental Science*. — 2011. — 14(5). — 1119–1133.
10. Rothbaum F., Weisz J. R. Parental care giving and child externalizing behavior in non-clinical samples: A meta-analysis // *Psychological Bulletin*. — 1994. — 116. — 55–74.
11. Rozanov V. A., Ukhanova A. I., Rakhimkulova A. V. Meaning in life — relation to mental health indicators, self-perception, suicidal thoughts and attempts in adolescents // 15th European symposium on suicide and suicidal behavior Abstract Book (Tallinn, 27. — 30.08.2014). — P. 147–147.
12. Sosin D. M. et al. Fighting as a marker for multiple problem behaviors in adolescents // *Journal of Adolescent Health*. — 1995. — 16(3). — 209–215.
13. Sousa S. et al. Violence in adolescents: social and behavioural factors // *Gaceta Sanitaria*. — 2010. — 24(1). — 47–52.
14. Wasserman D. Saving and Empowering Young Lives in Europe (SEYLE): a randomized controlled trial / D. Wasserman, V. Carli, C. Wasserman et al. // *BMC Public Health*. — 2010 — No. 10. — P. 192–206.
15. Zahn-Waxler C. et al. Young children's representations of conflict and distress: a longitudinal study of boys and girls with disruptive behavior problems // *Development and Psychopathology*. — 2008. — 20(1). — 99–119.

## **REFERENCES**

1. Vihor, S. (2014). Projavi ta prichini nasillja v osvitn'omu seredovishhi [Manifestations and causes of violence in the educational environment]. Proceedings from The childhood without violence: community, school and family in protecting the rights of children 14': Mezhdunarodnaia nauchno- prakticheskaiia konferentsiia (29–30 kvit. 2014 hoda) — International Scientific and Practical Conference. (pp. 147–150). Ternopil: Stereoart [in Russian].
2. Vorob'ev, R. (2014). Prichini ta peredumovi shkil'nogo nasillja [Causes and prerequisites of school violence]. Proceedings from The childhood without violence: community, school and family in protecting the rights of children 14': Mezhdunarodnaia nauchno- prakticheskaiia

- konferentsiia (29–30 kvit. 2014 hoda) — International Scientific and Practical Conference. (pp. 151–152). Ternopil: Stereoart [in Russian].
3. Ljashh, O. P. (2006). Psihologichna profilaktika agresivnih projaviv v uchniv profesijno-technichnih navchal'nih zakladiv [Psychological prevention of aggressive manifestations in vocational-technical schools]. Kyiv [in Russian].
  4. Chernjakova, A. (2010). Pedagogichni strategii zapobigannja ta podolannja nasil'stva v zagal'noosvitnih shkolah : dosvid SShA [Teaching strategies to prevent and combat violence in schools: the US experience]. Sumy: Vidavnistvo Vinnichenko Mikola Dmitrovich [in Russian].
  5. Dukes RL, Stein JA, Zane JI. Gender differences in the relative impact of physical and relational bullying on adolescent injury and weapon carrying. *Journal of School Psychology*, 2010, 48(6):511–532.
  6. Laufer A, Harel Y. The role of family, peers and school perceptions in predicting involvement in youth violence. *International Journal of Adolescent Medicine and Health*, 2003, 15(3):235–244.
  7. Pickett W et al., HBSC Violence and Injuries Writing Group. Cross-national study of fighting and weapon carrying as determinants of adolescent injury. *Pediatrics*, 2005, 116(6):855–863.
  8. Rappaport N., THOMAS C. Resent research findings on aggressive and violent behavior in youth: Implications for clinical assessment and intervention / *Journal of adolescent health*, 2004;35:260–277.
  9. Romer D et al. Does adolescent risk taking imply weak executive function? A prospective study of relations between working memory performance, impulsivity, and risk taking in early adolescence. *Developmental Science*, 2011, 14(5):1119–1133.
  10. Rothbaum F, Weisz JR. Parental care giving and child externalizing behavior in non-clinical samples: A meta-analysis. *Psychological Bulletin*. 1994;116:55–74.
  11. Rozanov V. A., Ukhanova A. I, Rakhimkulova A. V. Meaning in life — relation to mental health indicators, self-perception, suicidal thoughts and attempts in adolescents. In.:15th European symposium on suicide and suicidal behavior Abstract Book (Tallinn, 27. — 30.08.2014). — P. 147–147.
  12. Sosin DM et al. Fighting as a marker for multiple problem behaviors in adolescents. *Journal of Adolescent Health*, 1995, 16(3):209–215.
  13. Sousa S et al. Violence in adolescents: social and behavioural factors. *Gaceta Sanitaria*, 2010, 24(1):47–52.
  14. Wasserman D. Saving and Empowering Young Lives in Europe (SEYLE): a randomized controlled trial / D. Wasserman, V. Carli, C. Wasserman et al. // *BMC Public Health*. — 2010 — No. 10. — P. 192–206.
  15. Zahn-Waxler C et al. Young children's representations of conflict and distress: a longitudinal study of boys and girls with disruptive behavior problems. *Development and Psychopathology*, 2008, 20(1):99–119.

### **Уханова Анастасія Ігорівна**

старший викладач кафедри клінічної психології  
Одеського національного університету ім. І. І. Мечникова

## **АГРЕСИВНА ПОВЕДІНКА В КОНТЕКСТІ ПСИХІЧНОГО ЗДОРОВ'Я СТАРШИХ ШКОЛЯРІВ**

### **Резюме**

Стаття являє собою емпіричне дослідження, яке було проведено для вивчення феномена агресивної поведінки в контексті психічного здоров'я підлітків. За допомогою опитувальника SEYLE були досліджені учні віком від дванадцяти до вісімнадцяти років десяти шкіл міста Одеси, Україна (n = 589). Встановлено, що дівчатка частіше були помічені в емоційних, а хлопчики в фізичних проявах агресії. Було відзначено, що підлітки з високим рівнем батьківської участі рідше відзна-

чали у себе прояви агресивної поведінки. Встановлено прямо пропорційний зв'язок між низьким соціоекономічним статусом, булінгом, поганим самопочуттям, інтернет-залежністю і агресивною поведінкою старшокласників. Виявлено, що підлітки, які повідомляли про агресивні прояви, частіше помічали у себе наявність психосоматичних порушень, були більш схильними до ризикової і суїцидальної поведінки.

**Ключові слова:** підлітки, агресивна поведінка, психічне здоров'я, батьківська участь.

**Ukhanova Anastasiya**

Senior Lecturer of the Department of Clinical Psychology,  
Odessa I. I. Mechnikov National University

**AGGRESSIVE BEHAVIOR IN THE CONTEXT OF MENTAL HEALTH  
OF UKRAINIAN ADOLESCENTS**

**Abstract**

The paper presents the empirical study which was carried out to study the phenomenon of aggressive behavior in the context of adolescents' mental health. Analysis of the literature showed that in spite of relevance and active learning the problem of aggressive behavior among adolescents in other European countries, there are no sufficient data about the relationship between the aggressive behavior and various indicators of mental health of adolescents in Ukraine.

The study was conducted in secondary schools in the city of Odessa (of 10 secondary schools). Were covered different types of schools: public schools, gymnasium, lyceum, college and boarding school. The study was performed as part of the Swedish-Ukrainian project to study the mental health of adolescents (hands. Prof. Rozanov VA) in collaboration with the Swedish National Research Centre (hands. Prof. D. Wasserman), supported by the Swedish Institute (Swedish Institute). The average age of respondents was 14,866 years (SD = 1,107 years). SEYLE inventory was administrated to the Ukrainian adolescents.

It was determined that girls were more often seen in the emotional, and the boys in the physical manifestations of aggression. Adolescents with a high level of parental involvement rarely mentioned their aggressive behavior. A direct proportional relationship between low socio-economic status, bullying, Internet addiction and aggressive behavior of students. It was found that adolescents who reported on the aggressive behavior often noticed psychosomatic disorders, risk and suicidal behavior.

**Key words:** adolescents, aggressive behavior, mental health, parental involvement.

*Стаття надійшла до редакції 20.02.2017*