

УДК 159.923.98

**Либ И. И.**

аспирантка кафедри общей психологии и психологии развития личности

Одесского национального университета имени И. И. Мечникова

e-mail: iralib7@rambler.ru

ORCID ID 0000–0001–5287–5659

## СРАВНИТЕЛЬНОЕ ИССЛЕДОВАНИЕ СУБЪЕКТОВ, НАЧИНАЮЩИХ ПРЕДПРИНИМАТЕЛЬСКУЮ ДЕЯТЕЛЬНОСТЬ И УСПЕШНЫХ ПРЕДПРИНИМАТЕЛЕЙ

В статье проводится исследование психологических особенностей девушек, начинающих предпринимательскую деятельность. Изучены доминирующий тип межличностных отношений, жизнестойкость, смысловые ориентации, социально-психологические установки, мотивация достижений. Показано, что психологический портрет девушек, начинающих предпринимательскую деятельность, отличается от психологического портрета успешных женщин-предпринимателей.

**Ключевые слова:** предприниматели, тип межличностных отношений, жизнестойкость, смысловые ориентации, социально-психологические установки, мотивация достижений.

**Постановка проблемы.** Предпринимательство как социально-экономическая активность индивида, связанная с риском и неопределенностью, творческим самосовершенствованием и самореализацией личности, имеющая инновационный характер и требующая большой энергии деятельности, формирует определенную модель личности. Характер предпринимательской деятельности влияет на критерии успешности в ней. И. Шумпетер, Д. Макклелланд, Р. Брокхаус, Дж. Роттер, П. Друкер, Дж. М. Кейнс, В. П. Позняков, Е. Б. Филинкова, А. Е. Чирикова, А. Е. Шорохова, С. Д. Максименко, Л. М. Карамушка, Т. П. Чернявская, В. В. Москаленко, А. Д. Витвицкая, Н. Ю. Худякова изучали психологическую сущность предпринимательства, психологические характеристики предпринимателей, проблемы успешности и повышения эффективности предпринимательской деятельности.

**Цель статьи** — провести сравнительное исследование субъектов, начинающих предпринимательскую деятельность, и успешных предпринимателей, а также изучить психологические особенности девушек, начинающих предпринимательскую деятельность.

**Изложение основного материала.** Согласно Л. Термену и К. Майлз, именно мужчины проявляют особый интерес к бизнесу и коммерции. Однако трансформации в социально-экономической жизни страны способствует активному включению (вынужденному или убежденному) в предпринимательскую деятельность многих современных женщин. Анализ исследований успешных в карьере женщин показал три существующих и

развиваючихся напрямлення. Перше відображає існуючий стереотип сприйняття підприємницького поведіння як переважно «мужського», а не «жіночого». В разі підприємницької діяльності жінки, як правило, зіткнулися з двома різними соціальними ролями — жіноча, обумовлена належністю жінки-підприємця до соціальної групи жінок, і чоловіча, обумовлена її належністю до соціальної групи підприємців-чоловіків. І, як наслідок, діяльність підприємців-чоловіків і підприємців-жінок по-різному сприймається і оцінюється суспільством, в тому числі і підприємцями-чоловіками, що складають на сьогоднішній день переважну більшість практично в усіх сферах українського бізнесу. Друге напрямлення в вивченні підприємців жінок демонструє увагу вчених до ролі роботи — сім'я, характерною для жінок. Багато дослідників вважають, що успішної кар'єрної реалізації жінки перешкоджає її природна біологічна роль, пов'язана з необхідністю поєднання службових, шлюбних і батьківських функцій. Третє напрямлення присвячене вивченню особливостей жінок-підприємців. В межах цих досліджень встановлено, що жінці, яка займається власним бізнесом, притаманні наступні особисті якості та характеристики: витривалість і наполегливість, цілеспрямованість і акуратність, уважність в роботі, розумність і гнучкість мислення, здатність до аналізу і оцінці, готовність до прийняття рішень, комунікабельність і соціальна компетентність.

На шляху самореалізації жінки в підприємстві стоять в більшій ступені соціально-культурні перешкоди, ніж біологічні. До числа соціально-психологічних факторів, що перешкоджають успішній самореалізації, вчені відносять гендерне розділення в сферах професійної діяльності, гендерну сегрегацію, різницю в поведінкових характеристиках, слабкість в емоційному контролі, підвищену ранимість, наявність страхів, гостро пережиті невдачі і неуверенність в собі і др.

Незважаючи на наявність в українському суспільстві соціальних деформацій гендерних компонентів, кількість досліджень професійної самореалізації жінок зростає, дослідження гендерної проблематики знайшли відображення в працях О. І. Бондарчук, О. В. Вынославської, Т. В. Зайчикової, Т. В. Говорун, П. П. Горностая, Т. В. Данильченко, Л. М. Карамушки, О. М. Кикинежди, В. В. Москаленко, М. І. Пирен, М. Г. Ткальч, Т. П. Чернявської. Однак в психології має місце дефіцит емпіричного матеріалу, а складність і багатогранність проблеми обумовили вибір теми нашого дослідження.

З метою рішення поставлених дослідницьких завдань в роботі використані наступні методики: Метод психологічної діагностики дослідження включав в себе: модифікований Л. Н. Собчик варіант інтерперсональної діагностики Т. Ліри (ДМО), яка представляє собою модифікований варіант інтерперсональної діагностики Т. Ліри; ме-

тодику «Шкала реактивної і личностної тривожності» (Ч. Д. Спилберг); методику «Діагностика мотивації досягнення» (А. Мехрабян); методику «Тест життєстійкості» (Д. А. Леонтьєв, Е. І. Рассказова); методику «Тест смисложиттєвих орієнтацій» (СЖО, Д. А. Леонтьєв); опросник «Мотивація успіху і боязнь невдачі» (А. А. Реана); методику «Діагностика соціально-психологічних установок особистості в мотиваційно-потребнісній сфері» (О. Ф. Потемкіна), методику визначення стрессостійкості і соціальної адаптації (Т. Холмс і Р. Раге); тест К. Томаса в модифікації Н. В. Гришиної для діагностики бажаного стилю поведінки людини в конфліктній ситуації.

В дослідженні брали участь 64 жінки-підприємці і 93 дівчата, починаючі підприємницьку діяльність.

В контексті індивідуально-особистісного підходу ми встановили преобладаючий тип міжособистісних стосунків жінок-підприємців і дівчат, починаючих підприємницьку діяльність. В цих двох групах переважає «власний — лідерський» тип — 53 % і 32 % відповідно. Цей тип характеризується високою активністю; лідерськими якостями; швидкістю в прийнятті рішень з орієнтиром на власну думку; високим рівнем претензій; екстравертированністю. По індивідуально-типологічним особливостям досліджуваних можна віднести їх до гіпертипового типу і порівняти з сильним типом вищої нервової діяльності.

У 24 % жінок переважає «співпрацюючий — конвенційний» тип міжособистісних стосунків. В вибірці успішних підприємців жінок типи «послушний — застидликий» і «залежний — покірний» не виявлено. У 5 % і 6 % дівчат відповідно відзначено переобладнання типів «послушний — застидликий» і «залежний — покірний». Продемонстровані статистично значимі відмінності жінок-підприємців від дівчат по типах «власний — лідерський», «незалежний — домінуючий», «прямолинійний — агресивний», «співпрацюючий — конвенційний».

Вивчена внутріособистісна конгруентність індивідів і констатовано, що у успішних жінок-підприємців відмінності виявлені по наступним типам: «власно-лідерський» ( $p < 0,003$ ), «залежний — покірний» ( $p < 0,003$ ). У дівчат відмінності представлені тільки по типу: «недовірливо-скептичний» ( $p < 0,05$ ), що свідчить про високу ступінь їх внутріособистісної конгруентності.

Встановлено особливості смисложиттєвих орієнтацій, показано, що 47 % жінок і 71 % дівчат сприймають свою життя як цікаву і наповнену змістом. У більшості жінок-підприємців і у 55 % дівчат, починаючих підприємницьку діяльність, задоволеність самореалізацією представлена на середньо-високому рівні, т. є. вони прожитий відрізок життя оцінюють в цілому як успішний і продуктивний. Встановлено, що більшість жінок-підприємців (73 %) і тільки 32 % дівчат мають реалістичні цілі в майбутньому, які надають їх життя осмисленість, спрямованість і тимчасовість

перспективу, т. е. большинство испытуемых девушек живут сегодняшним или вчерашним днем, в иллюзорной уверенности в способности управлять жизнью. С помощью критерия Н Крускала-Уолиса показаны достоверно значимые различия по субшкале «Цели в жизни» ( $p < 0,02$ ) между выборками женщин-предпринимателей и девушек.

Высокие показатели по аспектам «Локус контроля — Я» и «Локус контроля — жизнь» характеризуют женщин-предпринимателей как сильных личностей, обладающих достаточной свободой выбора, строящих свою жизнь в соответствии со своими целями. 29 % девушек с высоким уровнем и 53 % с средним уровнем верят в возможность контролировать события своей жизни (рис. 1). Вероятно, такая вера в контроль событий жизни связана с феноменами «юношеского максимализма» и «нереалистического оптимизма», достоверно значимые различия между выборками женщин-предпринимателей и девушек обнаружены по субшкале «Локус контроля — жизнь» ( $p < 0,00$ ).

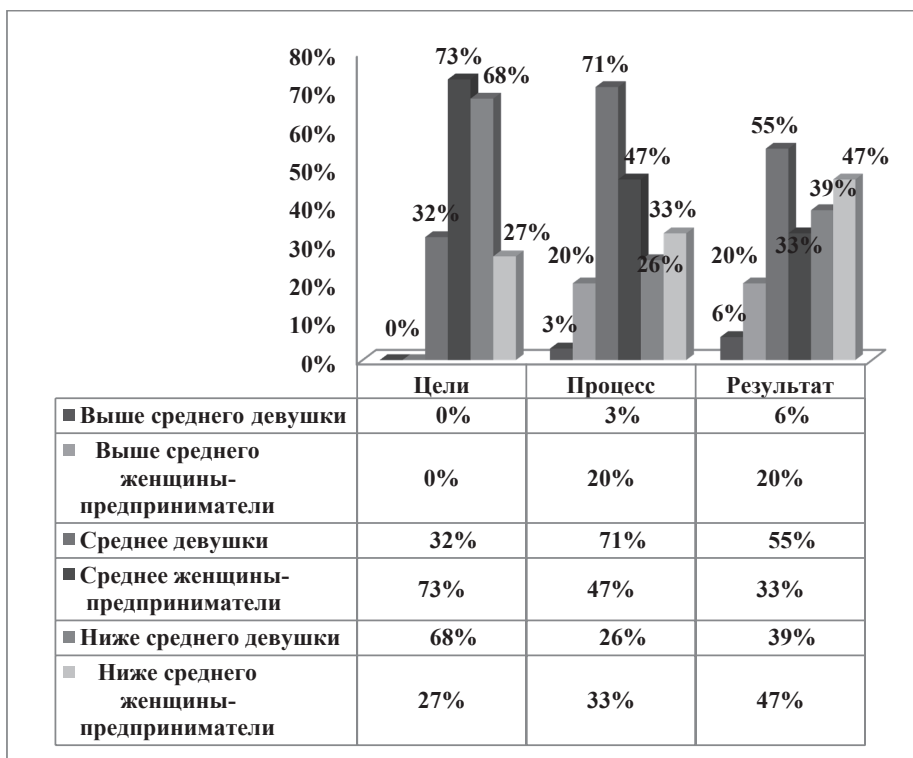


Рис. 1. Сравнительные показатели по субшкалам «Цели в жизни», «Процесс жизни», «Результативность жизни» у женщин-предпринимателей и девушек, начинающих предпринимательскую деятельность

У женщин-предпринимателей выражен средне-высокий уровень жизнестойкости: они чувствуют себя значимыми и достаточно ценными, полно-

стю включаються в рішення життєвих задач, незважаючи на наявність стресогенних факторів. У 54 % дівчаток показателі компонента контролю на низькому рівні, у 53 % — представлений середнь-низький рівень по компоненту «прийняття ризику»: дівчатка не готові вибирати власну діяльність і власний шлях і активно засвоюють позитивний або негативний досвід (рис. 2). Такі відмінності між вибірками жінок-підприємницьких і дівчаток підтверджені використанням непараметричного критерію Н-Крускала-Уоліса по компоненту «прийняття ризику» ( $p < 0,03$ ), по компоненту «контроль» ( $p < 0,00$ ).

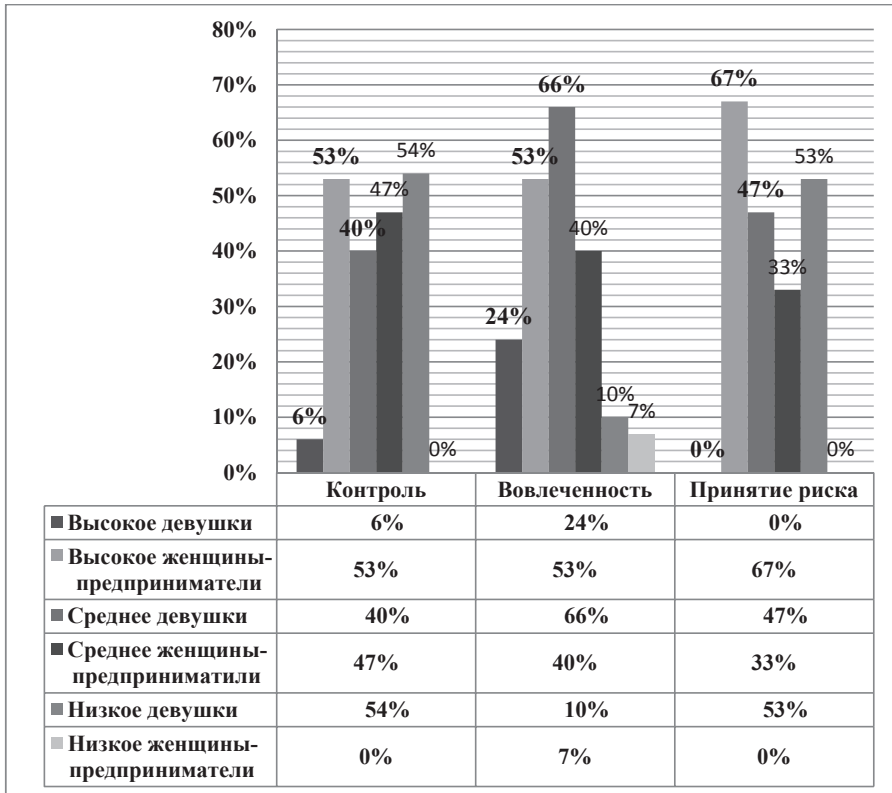


Рис. 2. Сравнительные показатели компонентов жизнестойкости у женщин-предпринимательниц и девушек, начинающих предпринимательскую деятельность

Изучение социально-психологических установок в мотивационно-потребностной сфере показало, что у женщин профиль, состоящий из установок на процесс, результат, альтруизм, эгоизм, труд, деньги, свободу и не сбалансированный: явно преобладают установки на свободу (45 %) и результат (24 %), при низких значениях установок на альтруизм (2 %), эгоизм (12 %), деньги (2 %) и власть (1 %), установки на процесс (13 %) и труд (1 %). Достоверно значимые различия обнаружены по установке «Свобода» ( $p < 0,034$ ). Профиль социально-психологических установок у де-

вушек сбалансированный: у 21 % — преобладают установки на результат, 18 % — на свободу, 17 % — на эгоизм, 16 % — альтруизм (рис. 3).

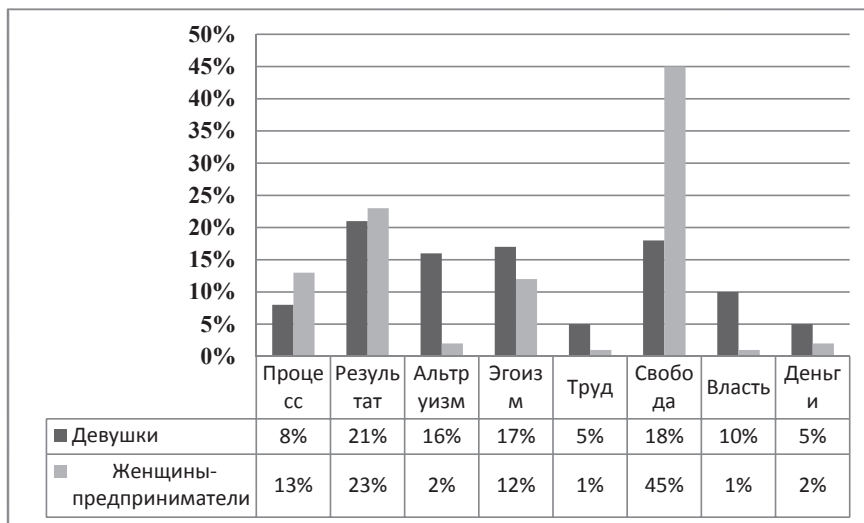


Рис. 3. Сравнительные данные по социально-психологическим установкам успешных женщин-предпринимателей и у девушек

Установлено, что 100 % женщин и 68 % девушек ориентированы на достижение высоких результатов в деятельности, они склонны к среднему уровню риска, у них адекватная высокая самооценка.

Большинство (62 %) женщин-предпринимателей и 66 % девушек имеют высокий уровень стрессоустойчивости, т. е. они характеризуются малой восприимчивостью к стрессогенным условиям деятельности, способностью контролировать эмоциональные состояния.

Изучение предпочитаемых стратегий поведения в конфликтных ситуациях показало, что женщины-предприниматели используют компромисс (31 %) и приспособление (25 %), а девушки — компромисс (40 %). Сравнение стратегий поведения в конфликтных ситуациях женщин-предпринимателей и девушек показало отсутствие достоверно значимых различий по всем стилям, кроме «компромисс» ( $p < 0,05$ ).

Измерение тревожности как свойства личности, обуславливающего поведение субъекта, показало выраженность у предпринимателей-женщин низко-умеренного уровня личностной и умеренного уровня реактивной тревожности. У испытуемых девушек представлен умеренно-высокий уровень ситуативной тревожности и умеренный уровень личностной тревожности. Сравнение уровней тревожности у женщин-предпринимателей и девушек с помощью непараметрического критерия Н Крускала-Уоллиса, показало наличие достоверно значимых различий по переменной «ситуативная тревожность» ( $p < 0,02$ ). Наши данные показывают, что потенциальных предпринимателей отличает средний уровень эмоциональной устойчивости.

Они сохраняют спокойствие в ситуациях, развитие которых могут предсказать, а дополнительные и неожиданные трудности нарушают их эмоциональное равновесие, появляются тревога, беспокойство, эмоциональное напряжение, что продемонстрировано и в нашем исследовании.

Таким образом, проведенное исследование индивидуально-личностных особенностей девушек, начинающих предпринимательскую деятельность, показало, что преобладающим типом межличностных отношений у 32 % является «властный — лидирующий», у 16 % девушек, как и у 24 % женщин, доминирует «сотрудничающий — конвенциональный» тип межличностных отношений, у 15 % и 14 % девушек выражен «прямолинейный — агрессивный» и «независимый — доминирующий» тип межличностных отношений соответственно. У девушек представлен высокий уровень внутриличностной конгруэнтности. 71 % девушек воспринимают свою жизнь как интересную и наполненную смыслом, достаточно продуктивную. Только 32 % девушек имеют реалистичные цели в будущем. В ходе исследования мы с помощью непараметрического критерия Н. Крускала-Уолиса установили статистически значимые различия для следующих характеристик между девушками и успешными женщинами-предпринимателями: «властный — лидирующий» ( $p < 0,02$ ), «независимый — доминирующий» ( $p < 0,01$ ), «прямолинейно-агрессивный» ( $p < 0,01$ ), «сотрудничающий — конвенциональный» ( $p < 0,01$ ), по субшкалам «Цели в жизни» и «Лocus контроля — жизнь», практически по всем компонентам жизнестойкости (искл. вовлеченность), социально-психологической установке «свобода», по стилю поведения в конфликтной ситуации — «компромисс» ( $p < 0,05$ ), а также по ситуативной тревожности ( $p < 0,02$ ). Таким образом, психологический портрет девушек, начинающих предпринимательскую деятельность, отличается от психологического портрета успешных женщин-предпринимателей.

Учитывая наши предыдущие исследования, можно отметить, что психологический портрет успешных женщин-предпринимателей достоверно отличается от психологического портрета успешных мужчин-предпринимателей. С помощью дискриминантного анализа продемонстрировано, что девушки, начинающие предпринимательскую деятельность, отличаются от мужчин и женщин и занимают промежуточное положение, что необходимо учитывать при проведении тренинговых мероприятий, направленных на развитие личностных качеств, способствующих успешной предпринимательской деятельности.

**Выводы.** Итак, начинающие предприниматели — это личности, имеющие установку на свободу как главную ценность, готовые отстаивать свою независимость; использующие в настоящем стратегию компромисса, имеющие установку на интересную деятельность; видящие себя в будущем неинтровертированными, активными, уверенными в себе, с высокой самооценкой, а с другой — без преобладания ригидных установок, сочетающихся с высокой спонтанностью, практицизмом при недостаточной опоре на накопленный опыт в состоянии эмоциональной захваченности, с повышенным чувством справедливости, с легко загорающим чувством враж-

дебности при противодействии и критике в свой адрес, с третьей — эгоцентричными, с нешаблонным стилем мышления, с завышенным уровнем притязаний, с выраженным чувством соперничества, проявляющимся в стремлении занять обособленную позицию в группе.

Перспективы исследования заключаются в создании тренинга для развития качеств, способствующих успешной предпринимательской деятельности с учетом индивидуальных особенностей.

### **Список использованных источников и литературы**

1. Бабаева Л. Женщины в бизнесе / Л. Бабаева, А. Чирикова // Социологические исследования. — 1996. — № 4. — С. 75–80.
2. Гупаловская В. А. Образование и самоактуализация личности женщины / В. А. Гупаловская // Ананьевские чтения: Тезисы докл., Санкт-Петербург, 23–25 октября 2001 г. — СПб., 2001. — С. 259–260.
3. Друкер П. Рынок: как выйти в лидеры. Практика и принципы / П. Друкер. — М.: Бук Чембэр Интернешнл, 2006. — 334 с.
4. Друкер П. Эффективный руководитель / П. Друкер. — М.: Изд. дом «Вильямс», 2007. — 224 с.
5. Зеер Э. Ф. Психология профессий / Э. Ф. Зеер. — М., Екатеринбург, 2003.
6. Карамушка Л. М. Использование интерактивных техник в процессе подготовки менеджеров и персонала образовательных организаций к управлению: Методические рекомендации / Л. М. Карамушка, М. П. Малигина. — К. Ровно, 2003. — 20 с.
7. Максименко С. Д. Генезис существования личности / С. Д. Максименко. — К.: Издательство ООО «КММ», 2006. — 240 с.
8. Мелия М. Бизнес — это психология: Психологические координаты жизни современного делового человека / Марина Мелия. — 9-е изд. — М.: ООО «Юнайтед Пресс», 2010. — 352 с.
9. Собчик Л. Н. Методы психологической диагностики. Вып. Диагностика межличностных отношений. Модифицированный вариант интерперсональной диагностики Т. Лири. Метод. руководство. — М., 1990.
10. Хаммер Я. Профессиональный успех и его детерминанты / Я. Хаммер // Вопросы психологии. — 2008. — № 4. — С. 147–153.
11. Чернявская Т. П. Психология успешности личности в бизнесе: [монография] / Т. П. Чернявская. — Одесса : Астропринт, 2010. — 286 с.
12. Штроо В. А. Введение в психологию бизнеса: учеб. пособие. — М.: Изд. дом ГУ-ВШЭ, 2007 (2-е изд. 2008). — 471 с. (в соавт. с Н. Л. Ивановой и Е. В. Михайловой).
13. Шумпетер Й. Теория экономического развития / Й. Шумпетер. — М.: Прогресс, 1982. — 286 с.

### **References**

1. Babaeva L., Chirikova A. Zhenshhiny v biznese / L. Babaeva, A. Chirikova // Sociologicheskie issledovaniya. — 1996. — № 4. — С. 75–80.
2. Gupalovskaya V. A. Obrazovanie i samoaktualizaciya lichnosti zhenshhiny / V. A. Gupalovskaya // Anan'evskie chteniya: Tezisy dokl., Sankt-Peterb., 23–25 oktyabrya 2001 g. — SPb., 2001. — S. 259–260.
3. Druker P. Rynok: Kak vyjti v lidery. Praktika i principy / P. Druker Rynok: Kak vyjti v lidery // Per. s ang. — M.: Buk Chembe'r Interneshnl, 2006. — 334 s.
4. Druker P. E'ffektivnyj rukovoditel' / P. Druker // Per. s ang. — M.: Izd. dom « Vil'yams », 2007. — 224 s.
5. Zeer E'.F. Psixologiya professij / E'.F. Zeer // M., Ekaterinburg, 2003.
6. Karamushka L. M. Ispol'zovanie interaktivnyx texnik v processe podgotovki menedzherov i personala obrazovatel'nyx organizacij k upravleniyu: Metodicheskie rekomendacii / L. M. Karamushka, M. P. Maligina // K. Rovno, 2003. 20 s.



7. Maksimenko S. D. *Genesis sushhestvovaniya lichnosti*/S. D. Maksimenko // К.: Izdatel'stvo OOO «KMM», 2006. — 240 s.
8. Meliya M. *Biznes — e'to psixologiya: Psixologicheskie koordinaty zhizni sovremennogo delovogo cheloveka* / Marina Meliya. — 9-e izd. — М.: OOO «Yunajted Press», 2010. — 352 s.
9. Sobchik L. N. *Metody psixologicheskoy diagnostiki. Vyp. Diagnostika mezhlchnostnyx otnoshenij. Modificirovannyj variant interpersonal'noj diagnostiki T. Liri. Metod. rukovodstvo.* — М., 1990.
10. Xammer Ya. *Professional'nyj uspex i ego determinanty* / Ya.Xammer // *Voprosy psixologii*, 2008. — № 4. — S. 147- 153.
11. Chernyavskaya T. P. *Psixologiya uspeshnosti lichnosti v biznese: [monografiya]* / T. P. Chernyavskaya. — Odessa : Astroprint, 2010. — 286 s.
12. Shtroo V. A. *Vvedenie v psixologiyu biznesa: Ucheb. posobie.* — М.: Izd. dom GU-VShE', 2007 (2-e izd. 2008). — 471 s. (v soavt. s N. L. Ivanovoj i E. V. Mixajlovoj).
13. Shumpeter J. *Teoriya e'konomicheskogo razvitiya* / J. Shumpeter// М.: Progress, 1982. — 286 s.

### **Ліб І. І.**

аспірантка кафедри загальної психології і психології розвитку особистості  
Одеського національного університету І. І. Мечникова

## **ПОРІВНЯЛЬНЕ ДОСЛІДЖЕННЯ СУБ'ЄКТІВ, ЩО ПОЧИНАЮТЬ ПІДПРИЄМНИЦЬКУ ДІЯЛЬНІСТЬ, З УСПІШНИМИ ПІДПРИЄМЦЯМИ**

### **Резюме**

У статті проводиться дослідження психологічних особливостей дівчат, які починають підприємницьку діяльність. Вивчено домінуючий тип міжособистісних відносин, життестійкість, смислові життєві орієнтації, соціально-психологічні настанови, мотивація досягнень. Показано, що психологічний портрет дівчат на початку підприємницької діяльності відрізняється від психологічного портрета успішних жінок-підприємців.

**Ключові слова:** підприємці, тип міжособистісних відносин, життестійкість, смислові життєві орієнтації, соціально-психологічні настанови, мотивація досягнень.

### **I. I. Lib**

graduate student

Odessa I. I. Mechnikov National University

## **A COMPARATIVE ANALYSIS OF THE SUBJECTS WHO START BUSINESS ACTIVITY AND OF SUCCESSFUL ENTREPRENEURS**

### **Abstract**

Entrepreneurship as a socio-economic activity of the individual associated with risk and uncertainty, creative self-improvement and self-realization, which has innovative and require more energy activities forms a specific model of personality. This article conducts an analysis of the psychological characteristics of young ladies starting business activities.

Purpose of the article — a comparative study of subjects who start business and successful entrepreneurs, as well as to explore the psychological characteristics of girls

who start a business. The dominating types of interpersonal relationships, resilience, life orientations, socio-psychological attitudes, motivation of achievements were analyzed. It is shown that the psychological portrait of young ladies who start a business activity differs from a psychological portrait of successful women entrepreneurs.

Novice entrepreneurs — a person with the installation of freedom, as the main value, ready to defend its independence; Used in this strategy of compromise with the installation of an interesting activity; Seeing yourself in the future, introverted, active, confident, with high self-esteem, on the other — without the predominance of rigid systems, combined with high spontaneity, practicality with insufficient reliance on experience in a state of emotional clinging, with a heightened sense of justice, to readily combustible animosity with the opposition and criticized in his address, the third — a self-centered, with the unconventional style of thinking, with increased level of claims, with a strong sense of rivalry, manifested in an attempt to occupy an isolated position in the group.

**Key words:** entrepreneurs, type of interpersonal relationships, resilience, life orientation, socio-psychological attitudes, motivation of achievements.

*Стаття надійшла до редакції 28.02.2015*