

УДК 128+159.9

Варе Ірина Сергіївна

аспірантка кафедри теорії та методики практичної психології,
Південноукраїнський національний педагогічний університет
імені К. Д. Ушинського, Одеса, Україна
E-mail: imayor@ukr.net
orcid.org/0000–0002–3203–6476

**ПСИХОЛОГІЧНИЙ АНАЛІЗ ВЗАЄМОЗВ'ЯЗКУ
МІЖ СМИСЛОЖИТТЄВИМИ ОРІЄНТАЦІЯМИ І ЕМОЦІЙНОЮ
СПРЯМОВАНІСТЮ МАЙБУТНІХ ПСИХОЛОГІВ**

Розкривається зміст твердження про існування структурно-функціональних зв'язків між смисложиттєвими орієнтаціями і емоційною спрямованістю у майбутніх психологів. Виявлена наявність динаміки емоційної спрямованості особистості майбутніх психологів в процесі навчання у ВНЗ. Порівняння профілів емоційної спрямованості, що розрізняються за рівнем значення загального показника смисложиттєвих орієнтацій, дозволило визначити психологічні особливості у досліджуваних осіб. Встановлено взаємозалежність показників смисложиттєвих орієнтацій та емоційних цінностей особистості у студентів-психологів відповідно вимог професії.

Ключові слова: система цінностей, смислова сфера, смисложиттєві орієнтації, емоційна спрямованість.

Постановка проблеми. Динамічні та змістовні зміни смислових і життєвих орієнтацій сучасних студентів вимагають їх детального вивчення з метою створення прогностичної моделі їхньої соціумної та професійної активності. З огляду на гуманістичну та деонтологічну спрямованість зазначеної проблематики вивчення специфіки системи смисложиттєвих орієнтацій студентів-психологів необхідне для успішної самореалізації у майбутній професійній діяльності в системі «людина — людина». В даному контексті емоційність виступає як один з провідних факторів, що зумовлює специфіку загальних та професійних властивостей особистості, і в цій своїй якості вона бере участь у регуляції здійснюваної діяльності.

Емоційна спрямованість, виступаючи як один з системоутворюючих чинників у структурі особистості, не тільки визначає зміст емоційної сфери, але й у значній мірі впливає на розвиток смисложиттєвих орієнтацій, від яких залежить як вибір виду діяльності, професії, так і формування світовідчуття взагалі.

Мета статті полягає у тому, щоб простежити і конкретизувати особливості взаємозв'язку смисложиттєвих орієнтацій з типами емоційної спрямованості майбутніх психологів і тим самим позначити зони взаємовпливу смислової та емоційної сфери в особистості студентів. Відповідно до зазначеної мети були поставлені такі завдання: 1) виявити кореляційні взаємозв'язки між складовими емоційної спрямованості та смисложиттєви-

ми орієнтаціями; 2) вивчити наявність динаміки емоційної спрямованості особистості майбутніх психологів в процесі навчання в ВНЗ; 3) побудувати і порівняти профілі емоційної спрямованості, що розрізняються за рівнем значення загального показника смисложиттєвих орієнтацій; 4) визначити психологічні особливості досліджуваних.

Смисложиттєві орієнтації є динамічною складовою смислової сфери особистості. Вони можуть бути схарактеризовані як: а) складні соціально-психологічні утворення, що спричинені життєвими взаємовідносинами між людьми; б) детермінанти напряму з відповідними межами самореалізації; в) наслідок (підсумок) визначення життєвих цілей згідно з певною системою цінностей, пов'язаних із ідеєю самореалізації, що конкретизується у життєвих планах та стратегіях.

Смисложиттєві утворення містять поведінкову, когнітивну, емоційну складові. Процес розвитку смислової сфери та смисложиттєвих орієнтацій є гетерохронним, тривалим процесом, що включає складну взаємодію загальнолюдських, соціальних, професійних та індивідуальних цінностей, взаємопов'язаних з віковими особливостями суб'єкта, умовами його життєдіяльності, розвитком особистості, професійним становленням, емоційною спрямованістю, потребами, переконаннями, мотивами, ціннісними орієнтаціями, навчальною діяльністю (К. О. Абульханова-Славська, Л. І. Божович, О. М. Леонт'єв, Д. О. Леонт'єв, А. В. Сірій, В. Є. Чудновський, М. С. Яніцький, І. В. Ульянова, Б. С. Братусь, В. М. М'ясищев, В. Франкл, В. А. Ядов). Зазначені складові зазнають впливу з боку психологічних особливостей студентського віку, який є особливим періодом для розвитку та стабілізації якостей: а) професійних, громадянських, світоглядних рис; б) професійних здібностей та творчого потенціалу; в) інтелекту загалом і рис характеру майбутнього фахівця; г) індивідуальної системи ціннісних орієнтацій [4, с. 88].

У низці робіт (Н. О. Волкова, Т. В. Власова, Л. В. Зубова, Н. І. Іванцев, Т. О. Кадікова, О. Д. Научитель, Н. П. Максимчук, О. Л. Светлічний, Т. Г. Суханова, Н. В. Фролова, К. Д. Шафранська, М. В. Шевчук, М. С. Яніцький та ін.) вказується на складну взаємодію загальнолюдських, професійних, індивідуальних, смисложиттєвих цінностей та орієнтацій з індивідуально-типологічними рисами особистості, зокрема, з емоційною спрямованістю.

Згідно з положеннями про функціональне значення емоцій, які беруть участь в процесах внутрішньої регуляції діяльності (О. М. Леонт'єв, В. Д. Небиліцин, І. В. Пацявічюс, Л. С. Рубінштейн, О. П. Саннікова, Б. М. Теплов, О. В. Запорожець), емоційність як стійка характеристика індивідуальності створює відносно стійке детермінаційне середовище, виконує функцію форми, в межах якої вибудовується зміст як всієї системи властивостей особистості (макросистема), так і окремі її рівні та психологічні властивості (мікросистема) [5].

Спрямованість є найважливішою стороною особистості, що визначає її соціальну і моральну цінність. Емоційна спрямованість представлена, перш за все, орієнтаціями на смисложиттєві переживання.

У спрямованості особистості вбачають стійку орієнтованість думок, почуттів, бажань, фантазій, вчинків як наслідок домінування провідних мотивацій (Є. П. Ільїн, С. Л. Рубінштейн, Л. І. Божович, Б. Г. Мещеряков). Вона є складним утворенням, що містить: систему потреб, інтересів та ідеалів (О. Г. Ковальов); установок (Д. М. Узнадзе); ставлення особистості до цінностей (К. К. Платонов); систему переживань особистості (Б. І. Додонов); активність (К. О. Абульханова-Славська); систему відносин і моральних якостей особистості (Г. О. Ковальов, Б. Ф. Ломов, В. М. М'ясищев, Д. Й. Фельдштейн), позиції (Г. М. Андреева, М. Ш. Магомед-Емінов, В. О. Ядов), основної життєвої спрямованості (Б. Г. Ананьєв); динамічну тенденцію (С. Л. Рубінштейн); ставлення, що домінують (В. М. М'ясищев); внутрішню позицію особистості (Л. І. Божович). Особистісна спрямованість є проєкцією на свідомість і поведінку прихованих від зовнішнього спостереження мотивів, потреб [1, с. 58].

Проблема емоційної спрямованості знайшла відображення у дослідженнях Б. І. Додонова. На його думку, існує особливий мотиваційний фактор поведінки і діяльності людей — їхня емоційна спрямованість, зміст якої становить система координованих і субординованих установок особистості на ті чи інші «цінні переживання». Емоційні цінності — це значущі емоційні переживання і стани, що виступають, зокрема, мотивами поведінки і діяльності людей у різних сферах життєдіяльності людини [2, с. 20]. Такі цінності є предметом задоволення актуальних людських потреб в емоційних переживаннях. Тільки при відповідності емоційних цінностей особистості вимогам професії можна говорити про можливість самореалізації особистості. Д. І. Додонов пише, що «емоційна спрямованість особистості є той аспект спрямованості людини, який визначається її потребою в емоційно насиченому змісті самого процесу діяльності, в переживаннях як самодостатніх цінностях» [2, с. 177]. Це означає, що вибіркоче ставлення до різних видів діяльності залежить не тільки від їхнього змісту, але й від типу емоційної спрямованості людини.

З метою вивчення специфіки взаємозв'язків особистісних цінностей і емоційної спрямованості майбутніх психологів ми провели дослідження, в якому використовували тест-опитувальник «Смисложиттєві орієнтації» (Д. О. Леонт'єв, О. І. Расказова) та методику «Визначення загальної емоційної спрямованості особистості» (Б. І. Додонов). У дослідженні брали участь студенти-психологи Південноукраїнського національного педагогічного університету імені К. Д. Ушинського (м. Одеса), Одеського національного університету імені І. І. Мечникова та Ізмаїльського державного гуманітарного університету. Загалом у дослідженні брали участь 328 осіб віком від 17 до 30 років (студенти I курсу — 85 осіб, студенти II курсу — 76 осіб, студенти III курсу — 73 особи та студенти IV–V курсу — 94 особи).

Математико-статистична обробка даних здійснювалася шляхом розрахунку рангової кореляції за Спірменом (програма SPSS, версія 17.00). Якісний аналіз проводився за допомогою методу асів і профілів.

Для виміру смисложиттєвих орієнтацій особистості було застосовано тест-опитувальник «Смисложиттєві орієнтації» (СЖО) (Д. О. Леонт'єв,

О. І. Расказова) [3], розроблений і адаптований Д. О. Леонтьєвим (1992) на основі тесту РІЛ (РІЛ — Purpose in Life) Дж. Крамбо і Л. Махоліка. Тест смисложиттєвих орієнтацій (СЖО) визначає загальний показник осмисленості життя та містить п'ять субшкал, які відображають: 1) цілі в житті; 2) результативність життя; 3) процес; 4) локус контролю «Я»; 5) локус контролю життя.

Для діагностики показників загальної емоційної спрямованості особистості використовувалася методика «Визначення загальної емоційної спрямованості особистості» (Б. І. Додонов) [2]. Методика діагностики емоційної спрямованості особистості, розроблена Б. І. Додоновим, дає можливість визначити типи загальної емоційної спрямованості особистості (ЕСО), а саме: 1) *альтруїстичні емоції* (виникають на основі потреби в допомозі, підтримці іншим людям; 2) *комунікативні* (виникають на основі потреби у спілкуванні); 3) *глоричні емоції* (пов'язані з потребою у самоповазі та славі); 4) *практичні емоції* (викликані діяльністю, змінами в ході роботи); 5) *пугнічні емоції* (визначаються потребами в подоланні небезпеки, інтересом до боротьби); 6) *романтичні емоції* (прагнення до всього незвичайного, очікування чогось світлого, доброго; почуття лиховісно-таємничого, містичного); 7) *гностичні емоції* (пов'язані з потребою у пізнавальній гармонії); 8) *естетичні емоції* (жадоба краси та гармонії, почуття прекрасного); 9) *гедоністичні емоції* (пов'язані із задоволенням потреб в тілесному та душевному комфорті); 10) *акизитивні емоції* (породжуються інтересом до накопичення, володіння). Типи ЕСО виділяють залежно від переживань, до яких людина більш чутлива [2].

Результати дослідження. Метою кореляційного аналізу емпіричних даних було з'ясування співвідношення показників смисложиттєвих орієнтацій з типами емоційної спрямованості (див. табл. 1).

Таблиця 1

Значущі коефіцієнти кореляцій між показниками смисложиттєвих орієнтацій з типами емоційної спрямованості

Емоційна спрямованість особистості			
емоції		альтруїстичні	пугнічні
СЖО	Цілі в житті	121*	-107*
	Лк-Я		-115*
	Лк-Ж		-109*
	ЗП		-120*

Примітка : n-328; нулі та коми опущені; ** — $\rho \leq 0,01$, * — $\rho \leq 0,05$. Умовні скорочення шкал методики СЖО: Лк-Я — локус контролю «Я»; 5) Лк-Ж — локус контролю життя; 6) ЗП — загальний показник.

Аналіз кореляцій між показниками смисложиттєвих орієнтацій з типами емоційної спрямованості свідчить про наявність значущих зв'язків між означеними показниками. Так, смисложиттєвий компонент «цілі в житті» на рівні $\rho \leq 0,05$ корелює з емоційним показником «альтруїстичні емоції»; а також від'ємно на рівні 0,05 з показником «пугнічні емоції». «Пугнічні емоції» від'ємно на рівні 0,05 демонструють зв'язок з показ-

никами «локус контролю «Я»; «локус контролю життя» та «загальний показник».

Ці факти свідчать про те, що прагнення до цілей в майбутньому, які надають життю осмисленість, спрямованість і тимчасову перспективу, невід’ємно пов’язані з вираженою потребою віддавати, ділитися, сприяти, співпрацювати, піклуватися про інших людей, але також пов’язане зі зниженням значущості потреби в ризику, подоланні небезпеки, боротьбі. Остання тенденція також проявляється і в ставленні до «*локусу контролю «Я»*» (побудова свого життя відповідно до своїх цілей і завдань і уявлення про його смисл) та до «*локусу контролю життя»*» (здатність контролювати своє життя, вільно приймати рішення і втілювати їх у життя).

У таблиці 2 представлені результати діагностики показників загальної емоційної спрямованості особистості за методикою «Визначення загальної емоційної спрямованості особистості».

Таблиця 2

**Показники загальної емоційної спрямованості особистості за методикою
«Визначення загальної емоційної спрямованості особистості»**

Досліджувані курс	Шкали методики ЕСО									
	1	2	3	4	5	6	7	8	9	10
1	6,8	5,4	4,7	5,6	5,1	4,7	4,9	6,3	5,8	5,6
2	5,2	5,4	5,5	6,4	5,7	5,7	5,2	5,3	5,6	5,2
3	6,7	6,7	4,2	6,0	4,9	4,9	5,6	5,6	5,7	4,9
4, 5	6,4	5,6	5,5	5,0	5,5	4,9	5,4	6,0	6,0	5,7

Примітки. Умовні позначення шкал методики: 1 — романтичні емоції; 2 — акизитивні емоції; 3 — праксичні емоції; 4 — глоричні емоції; 5 — гедоністичні емоції; 6 — альтруїстичні емоції; 7 — гностичні емоції; 8 — пугнічні емоції; 9 — комунікативні емоції; 10 — естетичні емоції.

Дані, наведені у таблиці 2, свідчать про наявність певної динаміки емоційної спрямованості особистості у майбутніх психологів. Так, романтичні емоції змінюються від 6,8 балів на 6,4 бала у студентів-психологів протягом навчання у ВНЗ; акизитивні емоції — з 5,4 на 5,6; праксичні емоції — з 4,7 на 5,5; глоричні емоції — з 5,6 на 5; гедоністичні емоції — з 5,1 на 5,5; альтруїстичні емоції — з 4,7 на 4,9; гностичні емоції — з 4,9 на 5,4; пугнічні емоції — з 6,3 на 6; комунікативні емоції — 5,8 на 6; естетичні емоції збільшились з 5,6 балів до 5,7 впродовж навчання. Ця динаміка відображає не тільки особливості емоційної сфери майбутніх психологів, а й на потенційне джерело їх професійно-особистісного розвитку в період навчання в ВНЗ.

Дані кореляційного аналізу дозволяють приступити до якісного аналізу, а саме до аналізу профілів емоційної спрямованості досліджуваних груп. За допомогою методу асів були виділені групи осіб з високим і низьким рівнем значенням загального показника смисложиттєвих орієнтацій.

До першої групи (СЖО⁺) увійшли досліджувані з високим рівнем загального показника смисложиттєвих орієнтацій (4-й квартиль розподілу

від 75 до 100 процентиля). (1 курс 21 особа, 2 курс 19 осіб, 3 курс 20 осіб, 4 та 5 курси 23 особи).

Другу групу (СЖО⁻) склали досліджувані з низьким рівнем загального показника смисложиттєвих орієнтацій (1-й квартиль розподілу від 0 до 25 процентиля). Середня лінія ряду проходить через 50 процентиль. Кількість осіб: 1 курс n — 20; 2 курс n — 16; 3 курс n — 18; 4, 5 курси n — 13.

На рис. 1 та 2 представлені профілі показників емоційної спрямованості двох груп досліджуваних: рис. 1 відповідно з високими (СЖО⁺) і рис. 2 низькими (СЖО⁻) значеннями (рівнями) загального показника смисложиттєвих орієнтацій.

На осі X розташовані показники емоційної спрямованості, на осі Y — їх значення, які виражені в процентилях. Поряд з графіком наведені числові значення кожного показника. Значення кожного показника у профілях являють собою середню оцінку відповідного показника усіх представників груп, які розглядаються. Кожний профіль являє собою криву, що відображає значення усіх параметрів емоційної спрямованості.

На рис. 1 представлені профілі емоційної спрямованості груп осіб з високим рівнем смисложиттєвих орієнтацій. При аналізі профілів нас насамперед цікавили значущі відмінності в однойменних показниках. Візуальний аналіз профілів виявив суттєву різницю між ними.

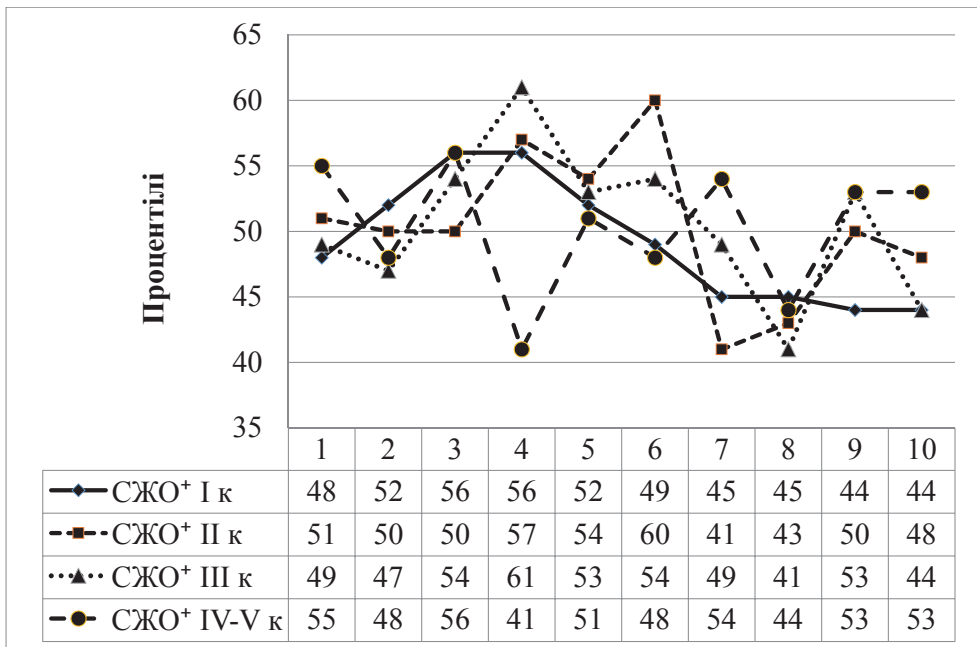


Рис. 1. Профілі емоційної спрямованості груп осіб з високим рівнем смисложиттєвих орієнтацій

Примітка. Умовні позначення шкал методики ЕСО див. табл. 2.

1. Профіль 1 курсу з високим рівнем загального показника смисложиттєвих орієнтацій (далі СЖО+) в нашій вибірці розташований в основному близько середньої лінії. Вище середньої лінії виділяються піки акізитивних, праксичних та глоричних емоцій. Показники нижче середньої лінії — гностичні, комунікативні та естетичні емоції.

2. Профіль (СЖО+) 2 курсу має зигзагоподібний характер, що свідчить про неоднорідність прояву емоційної спрямованості. Мають максимальні значення — альтруїстичні, гедоністичні та глоричні емоції; мінімальні показники — гностичні, пугнічні емоції.

3. Профіль (СЖО+) 3 курсу теж має зигзагоподібну форму, максимальні піки вище середньої лінії — глоричні, праксичні, альтруїстичні та комунікативні емоції; найнижчі — пугнічні, естетичні та акізитивні емоції.

4. Профіль 4, 5 курсів з високим рівнем загального показника смисложиттєвих орієнтацій (СЖО+) має зигзагоподібний характер. Вище середньої лінії виділяються піки — праксичні, романтичні, гностичні емоції; піки нижче середньої лінії — глоричні та пугнічні емоції.

На рис. 2 представлені профілі емоційної спрямованості груп осіб з низьким рівнем значення загального показника смисложиттєвих орієнтацій.

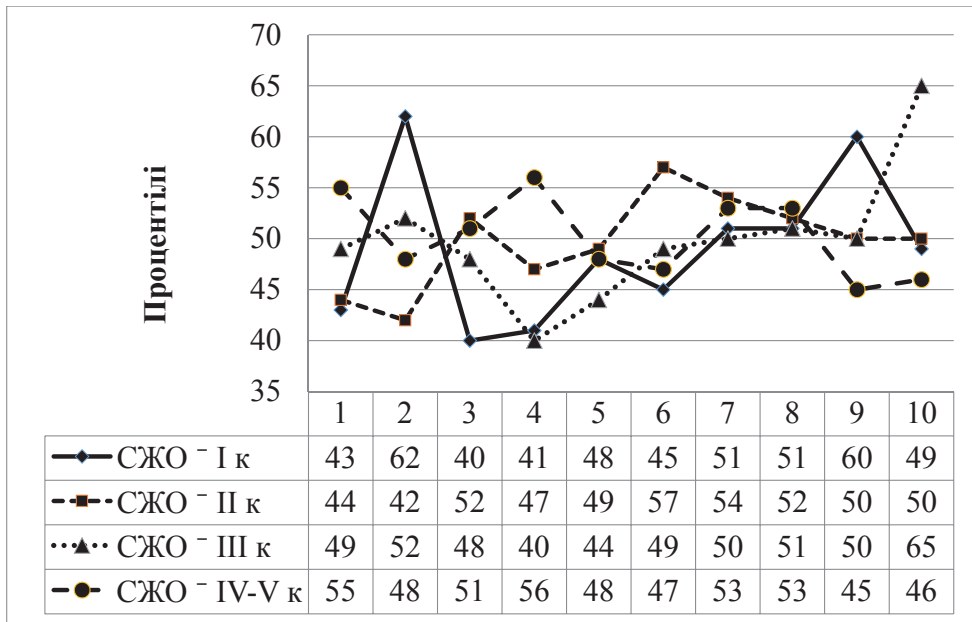


Рис. 2. Профілі емоційної спрямованості груп осіб з низьким рівнем смисложиттєвих орієнтацій

Примітка. Умовні позначення шкал методики ЕСО див. табл. 2.

1. Профіль 1 курсу з низьким рівнем загального показника смисложиттєвих орієнтацій (далі СЖО-) в нашій вибірці має зигзагоподібний характер, що свідчить про неоднорідність прояву емоційної спрямованості. Піки

вище середньої лінії — акізитивні та комунікативні емоції. Показники нижче середньої лінії — праксичні, глоричні та романтичні емоції.

2. Профіль (СЖО-) 2 курсу в нашій вибірці розташований в основному близько середньої лінії. Піки вище середньої лінії — альтруїстичні та праксичні емоції; найнижчі — акізитивні та романтичні емоції.

3. Профіль (СЖО-) 3 курсу має максимальні піки вище середньої лінії — естетичні та акізитивні емоції; найнижчі піки — гедоністичні та праксичні емоції.

4. Профіль 4, 5 курсів з низьким рівнем загального показника смисложиттєвих орієнтацій (СЖО-) у вибірці має зигзагоподібний характер з максимальними піками вище середньої лінії — глоричні та романтичні емоції; найнижчі піки — комунікативні, естетичні та альтруїстичні емоції.

Порівняння профілів осіб емоційної спрямованості з високим рівнем смисложиттєвих орієнтацій та профілів осіб емоційної спрямованості з низьким рівнем смисложиттєвих орієнтацій показує, що у досліджуваних студентів 1 курсу з високим рівнем загального показника смисложиттєвих орієнтацій (далі СЖО+) найбільшим показникам емоційної спрямованості є праксичні та глоричні емоції; з низьким рівнем (СЖО-) — акізитивні емоції. Найнижчі показники у групі (СЖО+) є комунікативні емоції, у групі (СЖО-) — праксичні емоції. Тобто для першокурсників з високим рівнем загального показника смисложиттєвих орієнтацій характерно переживання емоцій, спричинених діяльністю, змінами в ході роботи. А для першокурсників з низьким рівнем загального показника смисложиттєвих орієнтацій — переживання емоцій, зв'язаних з інтересом до накопичення та володіння.

У досліджуваних студентів 2 курсу (СЖО+) найбільший показник емоційної спрямованості відноситься до альтруїстичних емоцій. Другокурсники групи (СЖО-) демонструють найбільші показники стосовно гностичних емоцій. Найнижчі показники у групі (СЖО+) встановлено відносно гностичних емоцій, а у групі (СЖО-) — відносно акізитивних емоцій. Це означає, що для студентів-психологів 2 курсу з високим рівнем загального показника смисложиттєвих орієнтацій характерні емоції, які виникають на основі потреби в допомозі, підтримці іншим людям, а з низьким — такі, що пов'язані з потребою у пізнавальній гармонії.

Серед досліджуваних студентів 3 курсу у групі (СЖО+) найбільшим показником емоційної спрямованості є показник глоричних емоцій, а у групі (СЖО-) — показник гедоністичних емоцій. Найнижчі показники у групі (СЖО+) належать пугнічним емоціям, а у групі (СЖО-) — емоціям гедоністичним. Наведені результати вказують на те, що для студентів-психологів 3 курсу з високим рівнем загального показника смисложиттєвих орієнтацій характерні емоції, які пов'язані з потребою у самоповазі та славі, а з низьким — такі, що пов'язані із задоволенням потреб у тілесному та душевному комфорті.

У студентів 4 та 5 курсів з високим рівнем загального показника смисложиттєвих орієнтацій (СЖО+) найбільший показник емоційної спрямованості мають праксичні емоції, а у студентів з низьким рівнем загального

показника смисложиттєвих орієнтацій (СЖО-) такий показник встановлено відносно глоричних емоцій. Найнижчі показники у групі (СЖО +) належать глоричним, а у групі (СЖО -) — комунікативним емоціям. Це свідчить про те, що для студентів-випускників з високим рівнем загального показника смисложиттєвих орієнтацій характерні емоції, викликані діяльністю, бажанням досягти успіху в роботі, задоволення тим, що робота зроблена. У випадку з низьким рівнем загального показника смисложиттєвих орієнтацій вони пов'язані з потребою у самоповазі та славі.

Отже, на підставі вищесказаного можна зробити висновок, що чим вище рівень загального показника смисложиттєвих орієнтацій у студента-психолога, тим він ближче до відповідності емоційних цінностей особистості вимогам професії.

Висновки та перспективи подальшого дослідження. Результати нашого дослідження підтверджують наявність кореляційних зв'язків між смисложиттєвими орієнтаціями і емоційною спрямованістю. Виявлено наявність певної динаміки емоційної спрямованості особистості майбутніх психологів в процесі навчання в ВНЗ. Порівняння профілів емоційної спрямованості, що розрізняються за рівнем значення загального показника смисложиттєвих орієнтацій, дозволило визначити особливості респондентів. Так, виявлено, що чим вище рівень загального показника смисложиттєвих орієнтацій у студента-психолога, тим він ближче до відповідності емоційних цінностей особистості вимогам професії.

Список використаних джерел і літератури

1. Велитченко Л. К. Психология личности в контексте концептуализаций: учебно-научное пособие / Л. К. Велитченко. — Одесса: Издатель Букаев Вадим Викторович, 2015. — 232 с.
2. Додонов Б. И. Эмоция как ценность / Б. И. Додонов. — М.: Наука, 1978. — 272 с.
3. Леонтьев Д. А. Тест смысложизненных ориентаций (СЖО) / Д. А. Леонтьев. — М.: Смысл, 2006. — 18 с.
4. Руснак І. С. Педагогіка і психологія вищої школи: навч.-метод. посіб. / І. С. Руснак, М. Г. Іванчук. — Чернівці: Рута, 2008. — 176 с.
5. Санникова О. П. Эмоциональность в структуре личности / О. П. Санникова. — Одесса: Хорс, 1995. — 334 с.

REFERENCES

1. Velitchenko, L. K. (2015). Psihologija lichnosti v kontekste konceptualizacij: uchebno-nauchnoje posobije [Personality psychology in the context of conceptualizations: educational and research material]. Odessa: Izdatel Bukajev Vadim Viktorovich [in Russian].
2. Dodonov, B. I. (1978). Emocija kak cennost [Emotion as value]. Moscow: Nauka [in Russian].
3. Leontjev, D. A. (2006). Test smysloshiznennyh orientacij (SSHO) [Test of life-guiding orientations]. Moscow: Smysl [in Russian].
4. Rusnak, I. S. (2008). Pedagogika i psihologija vyshchoji shkoly: navchalno-metodychnyj posibnyk [Pedagogy and psychology of higher school: educational and methodical material]. Chernivci: Ruta [in Russian].
5. Sannikova, O. P. (1995). Emocionalnost v structure lichnosti [Emotionality in the personality structure]. Odessa: Hors [in Russian].

Варе Ирина Сергеевна

аспирантка кафедри теорії і методик практичної психології,
Южноукраїнський національний педагогічний університет
імені К. Д. Ушинського, Одеса, Україна

**ПСИХОЛОГИЧЕСКИЙ АНАЛИЗ ВЗАИМОСВЯЗИ МЕЖДУ
СМЫСЛОЖИЗНЕННЫМИ ОРИЕНТАЦИЯМИ И ЭМОЦИОНАЛЬНОЙ
НАПРАВЛЕННОСТЬЮ БУДУЩИХ ПСИХОЛОГОВ**

Резюме

Раскрывается смысл утверждения о существовании структурно-функциональных связей между смысложизненными ориентациями и эмоциональной направленностью у будущих психологов. Выявлено наличие динамики эмоциональной направленности личности будущих психологов в процессе обучения в вузе. Сравнение профилей эмоциональной направленности, различающихся по уровню значением общего показателя смысложизненных ориентаций, позволило определить психологические особенности у испытуемых. Установлена взаимозависимость показателей смысложизненных ориентаций и эмоциональных ценностей личности у студентов-психологов в соответствии с требованиями профессии.

Ключевые слова: смысложизненные ориентации, студенты-психологи, эмоциональная направленность.

Vare I. S.

postgraduate student of the chair of theory and methodology of practical psychology, South Ukrainian national pedagogical University named after K. D. Ushynsky, Odessa, Ukraine

**PSYCHOLOGICAL ANALYSIS OF THE RELATIONSHIP BETWEEN
LIFE-GUIDING ORIENTATIONS AND EMOTIONAL ORIENTATION
OF FUTURE PSYCHOLOGISTS**

Abstract

The purpose of this article is to specify features of relationship of life-guiding orientations with the types of emotional orientation of future psychologists. Life-guiding orientations are the dynamic component of the sense sphere of personality. They contain behavioral, cognitive, and emotional components, and are influenced by psychological features of student age. Using the test-questionnaire «Life-guiding orientation» and the method «Finding of the overall emotional orientation of the personality» the profile of emotional orientation of groups of individuals with a high and low level of life-guiding orientations have been obtained. The conclusion has been formulated about the existence of structural and functional relationships between life-guiding orientations and emotional orientation of future psychologists. The presence has been detected of the dynamics of emotional orientation of the personality of future psychologists in the process of studying in the university. Comparison of the profile of emotional orientation that differ by the level value of the General indicator of life-guiding orientations allowed to identify the psychological characteristics of the studied persons. It has been concluded about the interdependence of indicators of life-guiding orientations and emotional values of the personality of future psychologists in accordance with the requirements of the profession.

Key words: value system, sense sphere, life-guiding orientation, emotional orientation.

Стаття надійшла до редакції 04.04.2016